

## **EVOLUCIÓN DE LA INCIDENCIA DE INFECCIONES RESPIRATORIAS AGUDAS.**

### **SEMANA 51/2025**

**Fecha de Actualización: 26-12-2025**

#### **NOTA: DATOS PROVISIONALES QUE SE VAN ACTUALIZANDO A LO LARGO DE LA SEMANA**

Se adjunta el Informe de Vigilancia Centinela de Infección Respiratoria Aguda en Atención Primaria (IRAs) y en Hospitales (IRAG), Gripe, VRS, COVID-19 y otros virus respiratorios de la semana **51/2025 (15 al 21 de diciembre de 2025)**

La información registrada en la vigilancia centinela de IRAs e IRAG se actualiza semanalmente, por lo que pueden registrarse variaciones con respecto a las semanas previas.

Durante esta semana 51/2025 los datos proporcionados son datos pendientes de consolidar.

Esta semana **51/2025** se han recogido **29 frotis** (29% del objetivo) en **12 equipos centinela** (48% de los equipos)

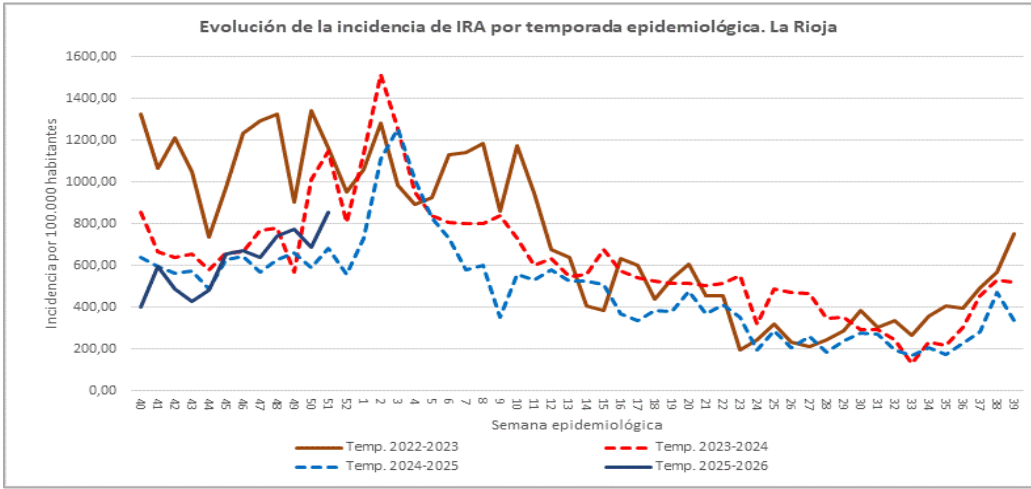
**Es importante mantener la recogida sistemática de frotis faríngeos en muestras centinela (de acuerdo al protocolo 4 frotis por equipo centinela)**

#### **EVOLUCIÓN DE INFECCIONES RESPIRATORIAS AGUDAS SEGÚN EL SISTEMA CENTINELA**

Durante la semana 51/2025, la tasa de Incidencia (IA) del global de Infecciones Respiratorias Agudas según el sistema de vigilancia Centinela se sitúa en **854,70** casos por 100.000 habitantes (687,69 casos /100.000 habitantes la semana previa). Durante esta última semana la tasa detectada aumenta respecto a la semana previa. Además, se han calculado los umbrales para la Infección Respiratoria Aguda, a través del Método de las Epidemias Móviles (MEM), siendo los siguientes:

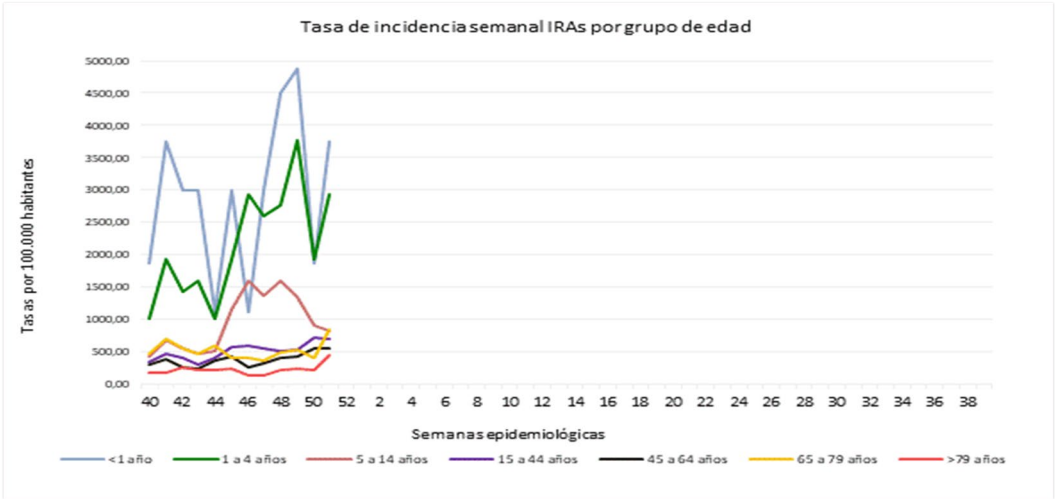
Umbral epidémico	468
Umbral medio	809
Umbral alto	1179
Umbral muy alto	1393

Al realizar la comparación con la temporada anterior 2024-2025 se observa que la incidencia más elevada se detectó en la semana 3/2025 que se alcanzaron 1.272,34 casos por 100.000 habitantes. En la actual temporada 2025/2026 la mayor incidencia de infecciones respiratorias agudas ha sido durante la semana 51/2025 que ha ascendido a 854,70 casos por 100.000 habitantes.



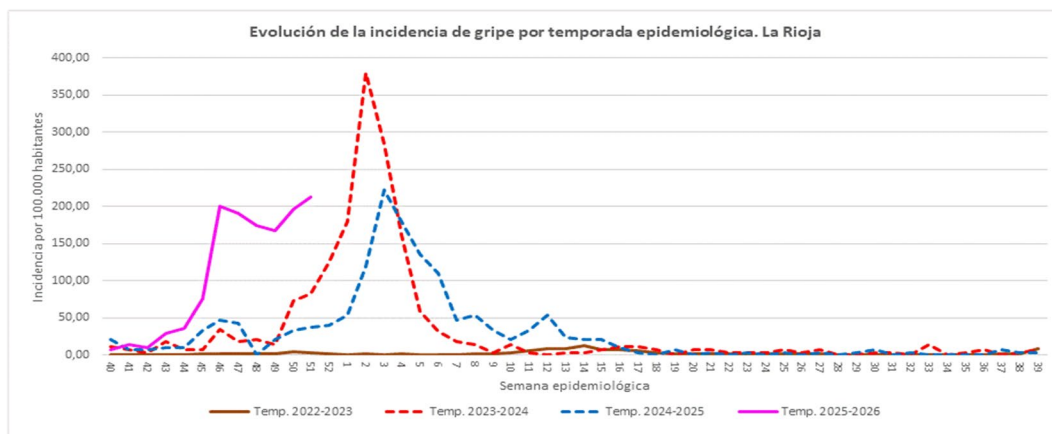
### EVOLUCIÓN DE INFECCIONES RESPIRATORIAS AGUDAS POR GRUPOS DE EDAD SEGÚN EL SISTEMA CENTINELA

Al calcular la tasa de incidencia semanal de IRAs por grupos de edad, según la vigilancia centinela, se puede observar que las incidencias más elevadas se ha presentado en la cohorte de menores de 1 año seguida de 1 a 4 años.



## EVOLUCIÓN DE GRIPE

Durante la semana 51/2025, se ha notificado 65 casos de gripe según el sistema de vigilancia centinela. La tasa de Incidencia (IA) de gripe en la semana 51/2025 aumenta, situándose en **212,86** casos por 100.000 habitantes, mientras que la semana previa fue de 196,48 casos por 100.000 habitantes



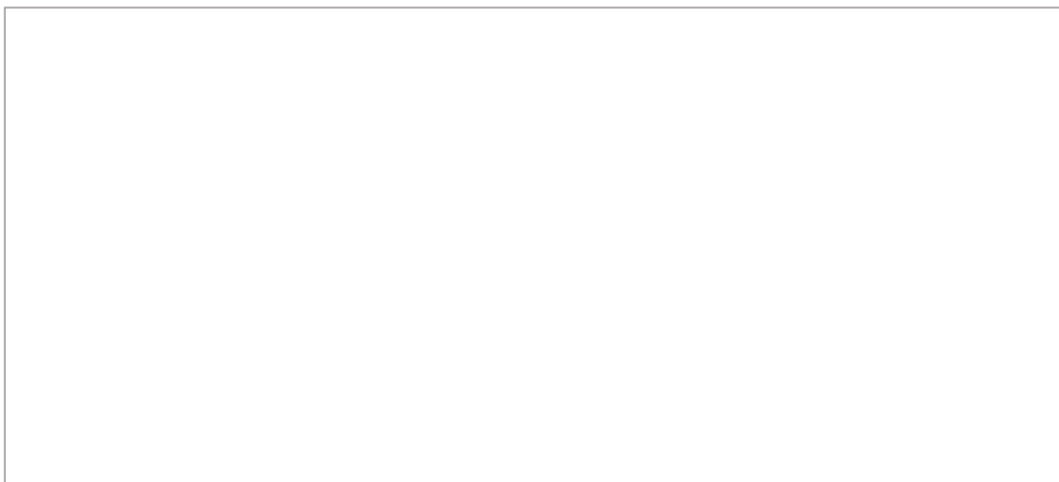
Al realizar la comparación con temporadas anteriores (desde 2016-2017), se observa que la incidencia más elevada se detectó en 2018-2019 que ascendió a 350,7 casos por 100.000 habitantes, y en 2019-2020 con 343,9 casos por 100.000 habitantes.

	Semana con IA más elevada	IA (casos/ 100.000 habitantes)
<b>Temp. 2016-2017</b>	2	240,94
<b>Temp. 2017-2018</b>	2	304,51
<b>Temp. 2018-2019</b>	4	350,71
<b>Temp. 2019-2020</b>	3	343,89
<b>Temp. 2020-2021*</b>	6	1,86
<b>Temp. 2021-2022*</b>	14	40,93
<b>Temp. 2022-2023*</b>	9	94,27
<b>Temp. 2023-2024</b>	3	283,06
<b>Temp. 2024-2025</b>	3	222,58
<b>Temp. 2025-2026</b>	51	212,86

\*Temporadas correspondientes a la pandemia de SARS-CoV-2

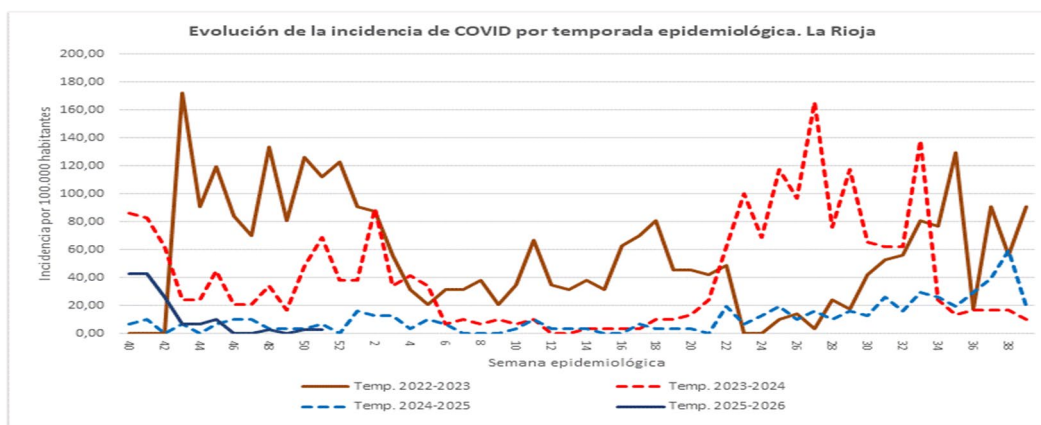
### INFORMACIÓN MICROBIOLÓGICA DE LAS DETECCIONES DE GRIPE

La información microbiológica que se obtuvo de las detecciones de gripe durante la semana 51/2025 fue 16 casos A/H3, 6 casos A(H1N1)pdm09 y 53 casos A/NST.



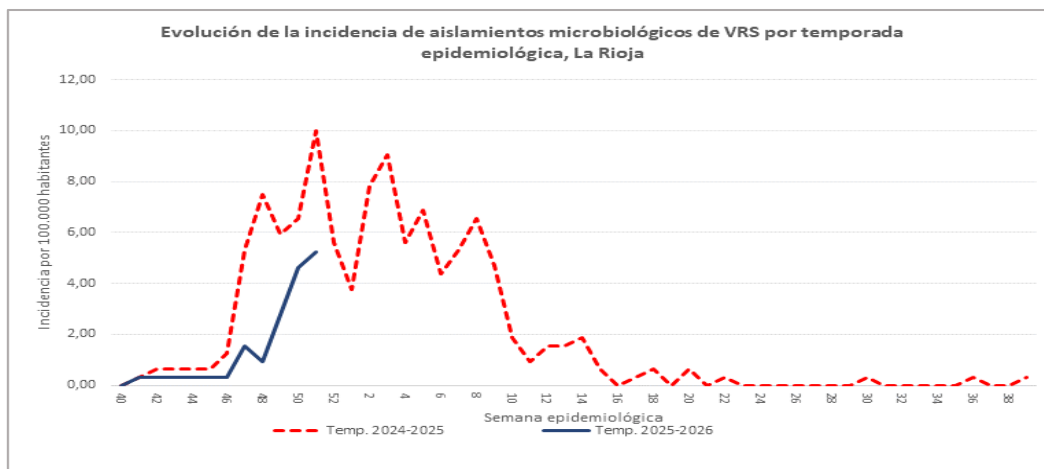
### EVOLUCIÓN DE COVID

La incidencia de COVID-19 permanece estable respecto a la semana previa. Durante la semana 51/2025, según el sistema de vigilancia centinela se han detectado un total de **3,27** casos/100.000 habitantes (3,27 casos/100.000 habitantes la semana previa).



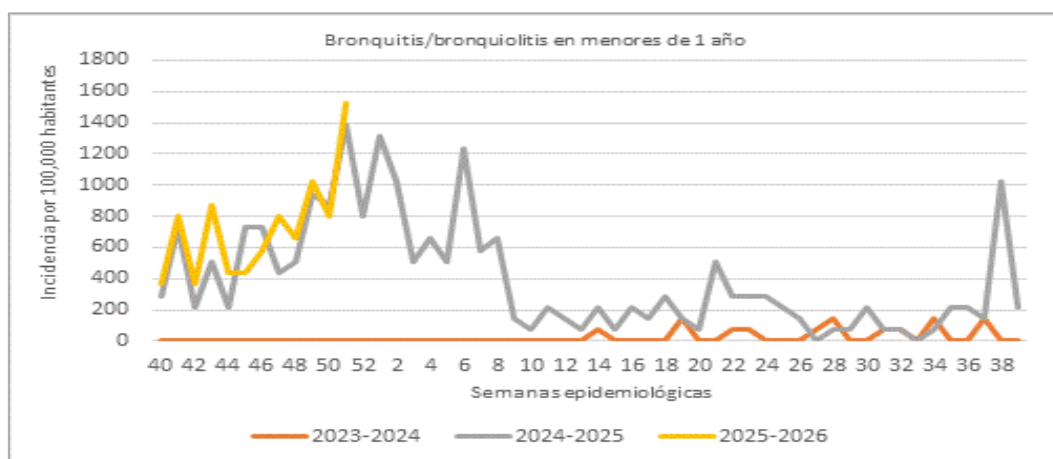
### EVOLUCIÓN DE VRS SEGÚN AISLAMIENTOS MICROBIOLÓGICOS

La incidencia de VRS aumenta esta semana respecto a la semana previa. Durante la semana 51/2025, según los aislamientos microbiológicos se han detectado un total de **5,23** casos/100.000 habitantes (4,61 casos/100.000 habitantes la semana previa).

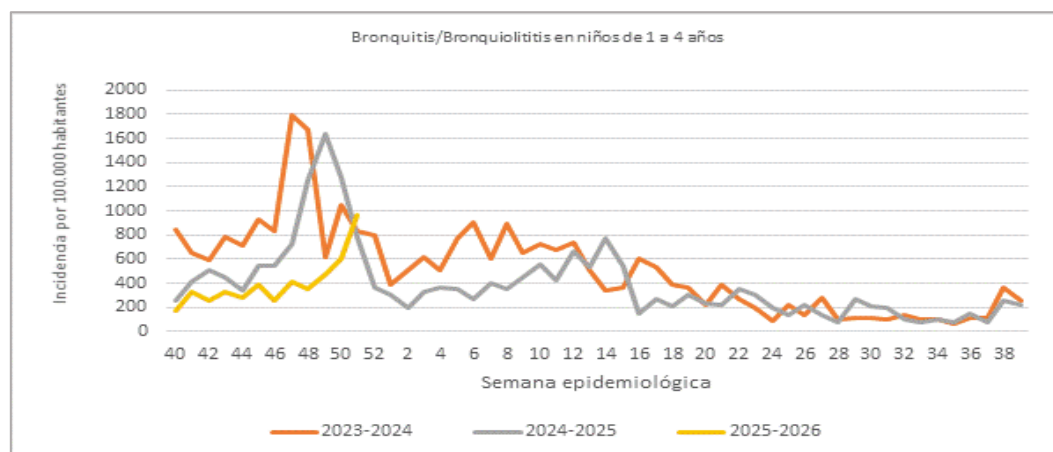


### EVOLUCIÓN DE BRONQUITIS/BRONQUILITIS EN <5 AÑOS EN AP

La tasa de incidencia de **Bronquitis/Bronquiolitis en <1 año** esta semana aumenta respecto a la semana previa. Durante la semana 51/2025, se han detectado un total de 1528,38 casos/100.000 habitantes (800,58 casos/100.000 habitantes la semana previa)

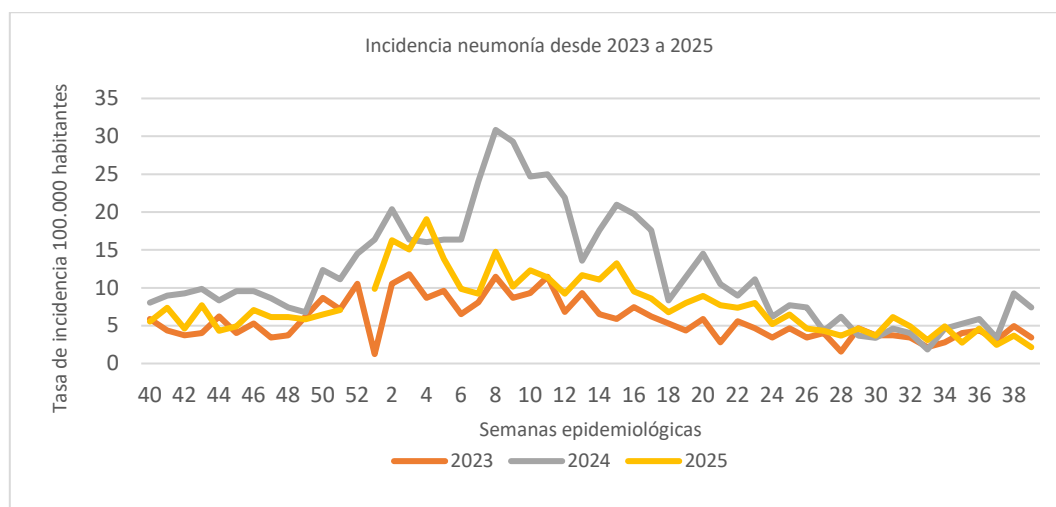


La tasa de incidencia de **Bronquitis/Bronquiolitis en 1 a 4 años** esta semana aumenta respecto a la semana previa. Durante la semana 51/2025, se han detectado un total de 961,53 casos/100.000 habitantes (606,50 casos/100.000 habitantes la semana previa).



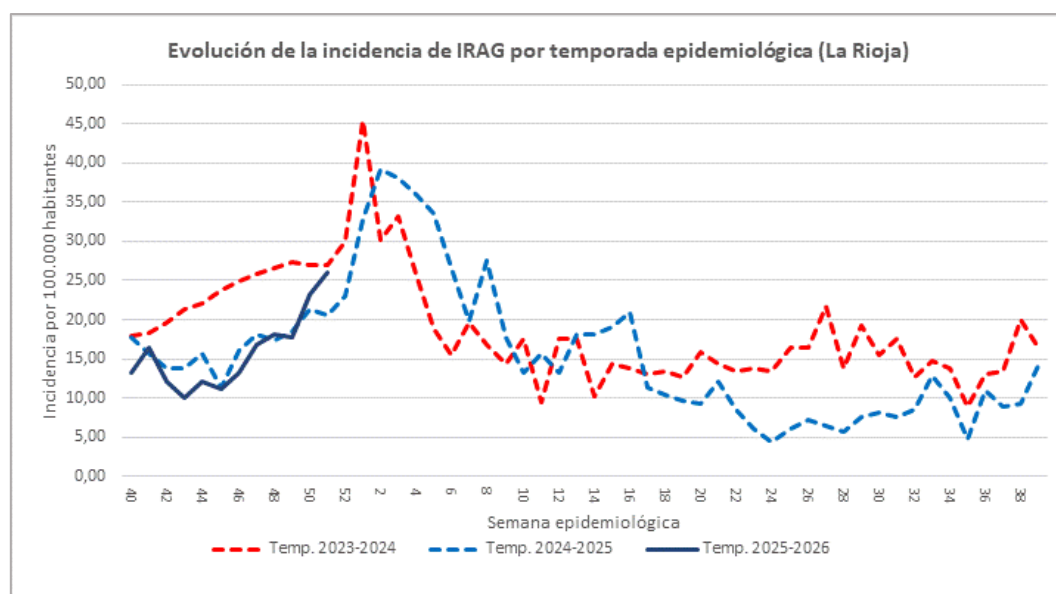
### EVOLUCIÓN DE NEUMONÍA EN AP

La tasa de incidencia de Neumonía esta semana aumenta ligeramente respecto a la semana previa. Durante la semana 51/2025, se han detectado un total de 7,07/100.000 habitantes (6,45 casos/100.000 habitantes la semana previa).

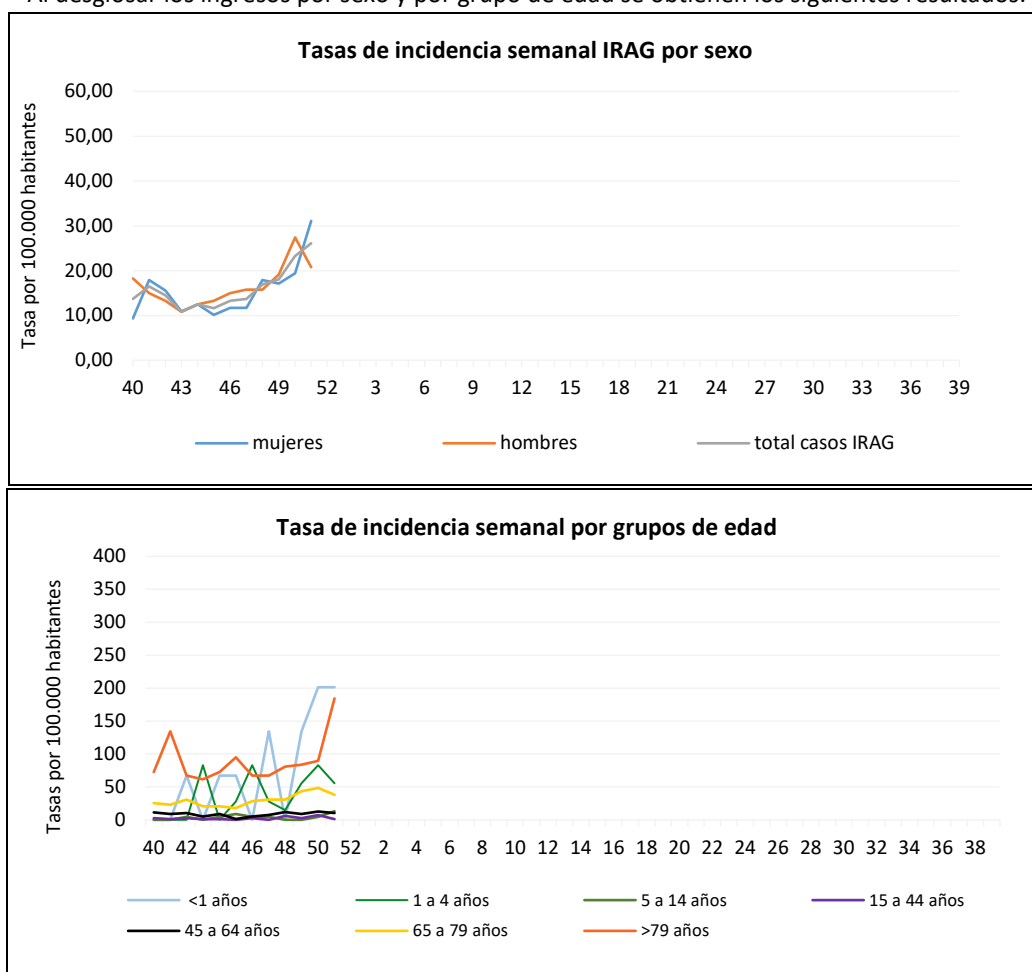


### EVOLUCIÓN DE INGRESOS HOSPITALARIOS POR INFECCIÓN RESPIRATORIA AGUDA GRAVE EN LA RIOJA

Durante la semana 51/2025, el número de casos de Infecciones Respiratorias Agudas (IRAG), que han requerido ingreso corresponde a 65 casos, incidencia de **26,11** casos por 100.000 habitantes. Durante esta semana aumenta ligeramente el número de ingresos respecto a la semana anterior (23,29 semana previa).



Al desglosar los ingresos por sexo y por grupo de edad se obtienen los siguientes resultados:



Con fecha 26 de diciembre permanecen ingresados en el Hospital San Pedro **3** personas por COVID-19, **23** por Gripe (**1** en UMI), **8** con Gripe (ingresan por otro motivo, pero son positivos a Gripe), **9** personas ingresadas por VRS y **2** con VRS

En el Hospital de Calahorra no hay ingresos por infecciones respiratorias.

**Vigilancia de Infección Respiratoria Aguda: gripe, COVID-19 y VRS. España, semana 51/2025**  
**Información facilitada por el Centro Nacional de Epidemiología, SIVIRA (Sistema de vigilancia de infección respiratoria aguda).**

#### **Vigilancia de Infección Respiratoria Aguda (IRA) en Atención Primaria**

- A nivel sintromico, la tasa de **IRAs** a nivel nacional es de 835,4 casos/100.000 h (811,8 casos/100.000 h en la semana previa), habiendo superado en la 39/2025 el umbral epidemico y presentando una intensidad baja. La tasa de **síndrome gripal** es de 192,9 casos/100.000 h (197,6 casos/100.000 h en la semana previa), habiendo superado el umbral epidemico en la semana 47/2025 y presentando una intensidad epidemica media desde la semana 49/2025. La tasa de **COVID-19 (síndrome)** es de 3,9 casos/100.000 h (3,8 casos/100.000 h en la semana previa) y la de **bronquitis y bronquiolitis en menores de 5 años** de 478,3 casos/100.000 h (464,5 casos/100.000 h en la semana previa).
- El porcentaje de **positividad** es de 48% para gripe (54,7% en la semana previa), 1,3% para SARS-CoV-2 (0,7% en la semana previa) y 6,6% para VRS (5,3% en la semana previa).
- El proxy de **gripe** (IRAs x positividad a gripe) estima una incidencia de gripe de 401 casos/100.000 h (444,1 casos/100.000 h en la semana previa).

- El proxy de **COVID-19** (IRAs x positividad a COVID-19) estima una incidencia de COVID-19 de 10,9 casos/100.000 h (5,7 casos/100.000 h en la semana previa).
- El proxy de **VRS** (IRAs x positividad a VRS) estima una incidencia de VRS de 55,1 casos/100.000 h (43 casos/100.000 h en la semana previa).

#### **Vigilancia de Infección Respiratoria Aguda Grave (IRAG) en Hospitales**

- La tasa de hospitalización por IRAG es de 20,7 casos/100.000 h (22,2 casos/100.000 h en la semana previa).
- El porcentaje de positividad es de 43% para gripe (42% en la semana previa), 0,7% para SARS-CoV-2 (1,5% en la semana previa) y 14,4% para VRS (11,6% en la semana previa).
- El proxy estima una tasa de hospitalización por gripe de 8,9 casos/100.000 h (9,3 casos/100.000 h en la semana previa). En términos de gravedad, desde el inicio de temporada en la semana 40/2024, los casos hospitalizados por gripe presentan un 20% de neumonía, un 4,5% de admisión en UCI y un 3,8% de letalidad.
- El proxy estima una tasa de hospitalización por COVID-19 de 0,1 casos/100.000 h (0,3 casos/100.000 h en la semana previa). En términos de gravedad, desde el inicio de temporada en la semana 40/2024, los casos hospitalizados por COVID-19 presentan un 23,1% de neumonía, un 3,5% de admisión en UCI y un 10,3% de letalidad.
- El proxy estima una tasa de hospitalización por VRS de 3 casos/100.000 h (2,6 casos/100.000 h en la semana previa). En términos de gravedad, desde el inicio de temporada en la semana 40/2024, los casos hospitalizados por VRS presentan un 10,9% de neumonía, un 9,9% de admisión en UCI y un 1% de letalidad.